

LUMIN X1

Navire amiral

L'exploration de la gamme Lumīn continue pour atteindre le sommet de ce que propose cette jeune et dynamique marque chinoise, dans un domaine bien spécialisée où elle est devenue experte. Il faut se donner les moyens de ses ambitions, et ne pas lésiner au moment d'espérer atteindre le meilleur. C'est ce qu'a fait Lumīn méthodiquement avec son X1.

Le X1 est le fruit des ingénieurs de la marque qui se sont demandé ce qui pourrait battre le meilleur streamer Lumīn ! C'est le programme Cutting Edge (à la pointe) redéfinissant chaque élément pour qu'il soit encore meilleur. Toujours à l'écoute des avancées numériques, comme avec l'arrivée du MQA ou la compatibilité DSD, la marque réactive se devait d'imposer sa vision d'un domaine qu'elle avait défriché. Le résultat est sous vos yeux, sans stockage intégré mais équipé de la toute nouvelle liaison réseau Ethernet sur fibre optique.

TAILLE POUR LA DEMAT

L'écran reflète avec évidence la qualité de l'appareil, tout comme son design essentiel. Les boîtiers du X1 et son alimentation séparée sont usinés dans des blocs d'aluminium massifs par des fraiseuses à commande numérique, assurant une finition parfaite. La fenêtre habituelle abrite l'affichage turquoise haute résolution, de taille assez petite, habituelle chez Lumīn. La partie conversion fait appel à deux puces Sabre Dual ES9038Pro, capable de lire le DSD 512 en mode natif. La puce ES9038Pro autorise une plage

dynamique de 140 dB, et affiche une THD+N de -122 dB. Sa structure permet de simplifier le circuit et de bénéficier d'un montage moins gourmand en courant. Pour la partie horloge, le Lumīn X1 embarque une Femto master clock contrôlée par un FPGA (réseau de portes programmables), composée de deux oscillateurs Crystek CCHD-957-25 à fréquence fixe et ultra-faible bruit de phase. Un module sert pour la fréquence de 44,1 kHz et ses multiples, l'autre pour ceux de 48 kHz. Les nouveaux étages de sortie analogiques sont équipés des fameux transformateurs Lundahl d'origine suédoise, des LL7401 symétriques sortant 6 V maxi en XLR, doublés d'une sortie 3 V sur RCA.

LIAISON OPTIQUE RESEAU

L'entrée réseau optique est la grande nouveauté Lumīn, unique à l'heure actuelle en lecture réseau avec DAC intégré. En plus de bloquer la pollution EMI/RFI transitant par les conducteurs des connecteurs usuels RJ45, elle permet d'éviter une seconde conversion Ethernet/optique, car les datas





arrivent directement dans le DAC du X1 via une entrée réseau optique. La connexion standard au port Ethernet gèrera le pilotage de l'appli, et le X1 intègre la connexion optique SFP sur une prise spécifique, recevant un module fibre TP-Link TL-SM311LS relié en fibre optique au convertisseur TP-Link MC210CS, alimenté par secteur, et connecté en Ethernet à la box. Un peu compliqué mais l'avenir n'est-il pas à une connexion directe en optique à partir de votre réseau fibre ?

APP SOLIDE

L'appli Lumina a été présentée maintes fois précédemment mais elle reste une des meilleures applications pour streamer la musique depuis une tablette ou un smartphone, surtout s'ils viennent de la pomme, ainsi que pour gérer sa bibliothèque de musique stockée sur un NAS. La lecture des morceaux est facile, sans blanc, avec le numérotage et nommage des listes de lecture, le regroupement des albums par titre, artiste, compositeur, année, la sauvegarde et la restauration de playlist, etc. Le filtrage par critères facilite

Véritables lingots d'aluminium sculptés, le X1 et son alimentation restent sobres et discrets, d'un encombrement minimal. Ils cachent bien leurs immenses aptitudes.

les recherches, et l'appli va trouver les infos sur Internet en affichant un pop-up. Le X1 est UPnP AV OpenHome, compatible Roon et intègre en natif Tidal, Qobuz, Spotify, Tunein, MQA, Airplay. Parmi les nouveautés, il est possible de faire un reset des réglages usine et d'effectuer la mise à jour sur demande du Firmware. Les résolutions sur la sortie USB sont en PCM de 44,1-768 kHz/16-32 bits, et DSD 512 (22,6 MHz) natif. En S/PDIF, PCM 44,1-192 kHz/16-24 bits et DSD en DoP 2,8 MHz/1 bit. Le X1 offre l'option de rééchantillonnage DSD128 et PCM en 384 kHz pour tous les fichiers, un plus pour le propriétaire.

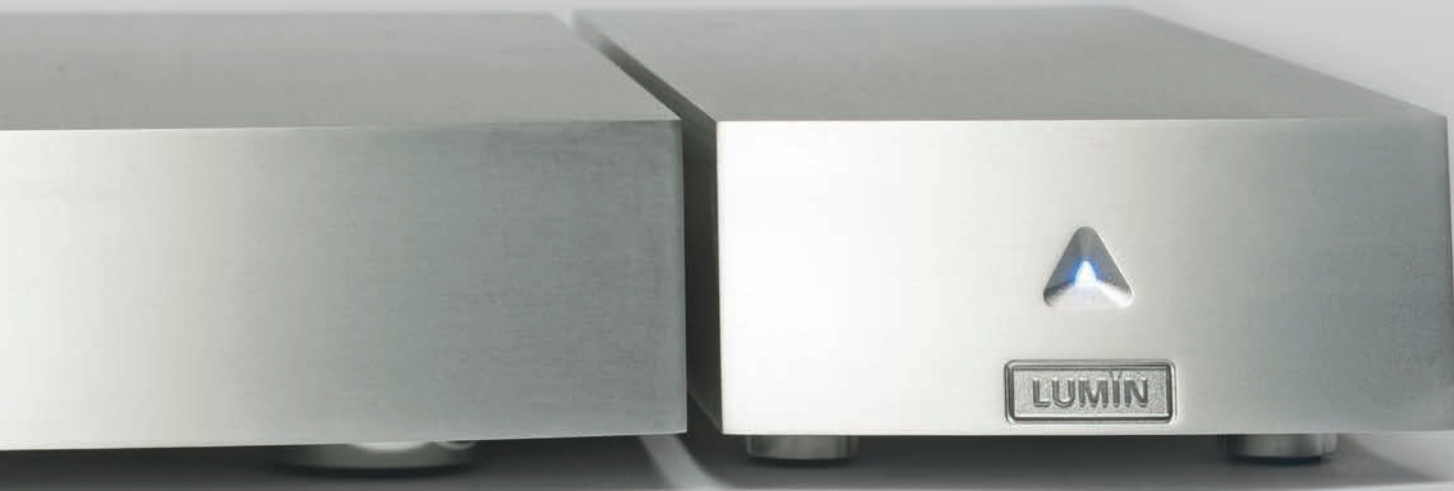
UNE ALIMENTATION DEDIEE

Apanage des produits haut de gamme de la marque, tels les X1, S1 et U1, la PSU peut même upgrader les anciens modèles A1 et T1. Elle est équipée de deux transfos toroïdaux canadiens Pli-

tron maintenus fermement par une entretoise. La distribution est faite sur trois rails fournissant une alimentation régulée distincte pour la partie numérique et pour chaque canal de l'étage analogique. Après le filtrage par capas Nichicon série UCV à très faible impédance, des régulateurs Linear Technology à faible bruit s'occupent de fournir toutes les tensions avec la plus grande précision, réduisant le bruit résiduel à néant. Un nouveau connecteur de sortie à 10 broches accueille le cordon ombilical relié au X1, et une prise vissante permet de lier les châssis entre eux par un câble, afin d'éviter toute boucle de masse.

ÉCOUTE

Timbres : L'apport de la liaison réseau en optique est assez subtil, proposant un peu plus de légèreté et de finesse, un soupçon de fluidité en plus, mais c'est minime. Cela n'enlève rien aux qualités intrinsèques de X1 qui se distingue par



Chasin' Kendall
Stefon Harris

67 /67

LUMIN

Le célèbre afficheur
indigo commun à toute
la gamme Lumin.
La qualité d'usage est
exemplaire, comme celle
du logo incrusté en façade.

LUMIN X1

beaucoup d'élégance, de finesse, un sens de la nuance encore plus flagrant avec son excellente alimentation linéaire. La sortie sur transfos Lundahl en XLR apporte du liant à la restitution, les interprètes semblent être présents, plus intensément impliqués dans leur interprétation. Le X1 excelle sur la musique classique où son pouvoir de résolution extrême met en valeur les meilleurs fichiers, surtout s'ils sont en DSD qu'il exploite en natif jusqu'au 512 ou en PCM 768 kHz. Le streaming proposé par le X1 est une des plus belles réussites à l'heure actuelle pour profiter des meilleures sources, secondé par son excellent DAC capable d'en traduire toutes les délicates finesses de timbre grâce à sa puce de haute volée et ses étages de sortie sophistiqués.

Dynamique : Le X1 ne verse jamais dans le spectaculaire pour épater l'auditeur, il se contente d'être le plus juste en respectant la dynamique originelle de la source. Si la prise de son est très rythmée, pas de problème comme sur Leon Bridges sur *Bad Bad News*, où le groove est omniprésent grâce à une orchestration plantureuse, une rythmique impeccable au grave ferme et net, une attaque souple sur la Gibson, bref un régal sur le X1. Sur les magnifiques *String Quartets* de Chostakovitch par l'Artemis Quartet en fichier Master, toute la dynamique fine dans le dialogue des cordes s'exprime avec subtilité et précision, sans simplification ou mollesse, bien au contraire, la phrase musicale vous happe dans sa mélodie singulière. Sur le *Piano Quintet*, au scherzo extrêmement vif et enlevé joué par Elisabeth

FICHE TECHNIQUE

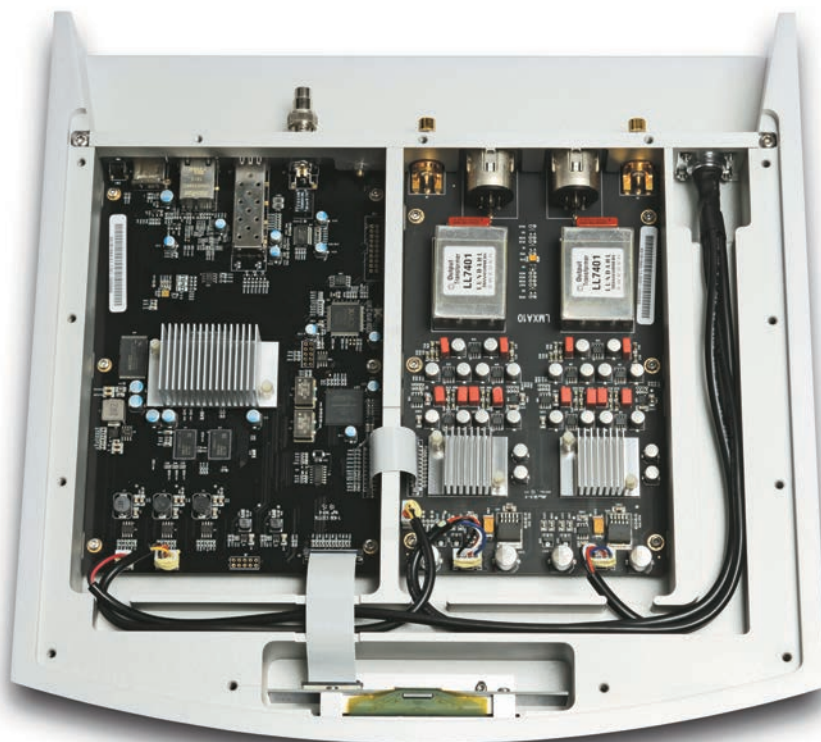
Origine : Chine
 Prix : 13 500 euros
 Finition : noir anodisé et argent brossé
 Garantie : 2 ans
 Dimensions X1 (L x H x P) : 350 x 60 x 345 mm
 Poids : 8 kg
 Dimensions PSU (L x H x P) : 106 x 60 x 334 mm
 Poids : 4 kg
 Échantillonnage et résolution : PCM 44,1 à 768 kHz, 16-32 bits, 1 bit DSD jusqu'à 512 (22,6 MHz)
 Conversion : 2 DAC Sabre ES9038Pro
 Schéma entièrement symétrique
 PCM et DSD up-sampling : option de rééchantillonnage DSD 128 et PCM 384 kHz pour tous les fichiers
 Fichiers lus : DSD (DSF, DIFF), Dop (DSD over PCM) 1 bit stéréo, PCM FLAC, ALAC, WAV, AIFF, Autres : MQA, M4A (iTune), MP3 et AAC
 Prise en charge natif de Roon, Tidal, Qobuz, Spotify Connect, TuneIn et AirPlay
 DAC : 2 x ES9038PRO Sabre
 Dynamique : 140 dB
 Étage de sortie symétrique 6 V rms : sur transfos Lundahl LL7401, asymétrique sur RCA 3 V rms
 Entrées numériques : Gigabit Ethernet 1 000 Base-T RJ45 Gigabit optique Ethernet 1 000 Base-T SFP
 Sorties numériques : USB compatible DSD jusqu'à 512 (22,6 MHz) 1 bit PCM 44,1 - 192 kHz, 16-32 bits Coaxiale BNC : PCM PCM 44,1 - 192 kHz, 16-24 bits DSD (DoP) 2,8 MHz, 1 bit
 Alimentation externe linéaire, double transfos Plitron
 Application : support natif pour Tidal, Qobuz, MQA, Airplay, Tunein Radio

LUMIN X1

Leonskaja, le X1 traduit bien la légèreté, la résonance de la table d'harmonie du piano ainsi que l'attaque percussive des marteaux : le dialogue des cordes et du piano est d'un réalisme touchant.

Scène sonore : Un streamer de cette trempe est capable de servir des prises de sons fouillées comme sur l'album concept *Victoire Chose* de Vimala Pons et Tsirihaka Harriovel, titre « Effeillage », où l'on découvre de multiples nuances dans ce paysage sonore artificiel, les arrière-plans fourmillants de détails sont généralement beaucoup moins nets. Un bon lecteur réseau s'avère primordial pour présenter aux maillons en aval une source irréprochable, non entachée de bruit numérique ou de colorations irrémédiablement présentes. Une certaine rigueur permet au X1 d'aller loin dans son déchiffrement des datas, alors que sa puce explore magnifiquement les plans sonores. C'est évident sur l'Opéra Gala en live à Baden-Baden dans *la Traviata* Acte I, où les artistes déploient leurs voix sublimes au milieu d'un orchestre bien campé, précis dans ses contours, sans brouillonner dans une lisibilité parfaite, et des applaudissements finaux d'un réalisme superbe. Une très belle aération lumineuse se dégage de la restitution, comme sur *Works for Harp* de Nino Rota par Anneleen Lenaerts, où l'acuité spatiale irréprochable sert la magnifique harpe.

L'intérieur compartimenté isole les deux cartes principales : traitement du signal et conversion avec la puce Cyclone IV Altera pour le FPGA ; nouveaux étages de sorties équipés des transfos Lundahl. Le connecteur réseau optique, qui doit recevoir un adaptateur, se trouve en bas, 3° en partant de la gauche, entouré de la RJ45 et de la sortie numérique BNC.



Qualité/prix : Le X1 constitue le haut de gamme Lumin qui affiche toute sa maîtrise de la lecture numérique, allié à son App tactile parfaitement au point et reconnu dans le monde entier. Lumin a même voulu innover avec la liaison numérique optique, dont il faut acheter les éléments séparément, mais au coût minime. Ce n'est pas le cas du X1 à 13500 euros, ce qui peut paraître excessif alors que les fans sont assurés de s'offrir l'actuel meilleur Lumin.

VERDICT

Le X1 est une très belle machine, construite avec rigueur en faisant fructifier tout l'acquis de cette pourtant jeune marque, qui a vite progressé vers les sommets. Pensé pour faciliter la vie de l'utilisateur et s'affranchir de l'ordinateur, il anticipe la lecture des

fichiers DSD et PCM très haute résolution, encore peu diffusés. Sa musicalité faite de fluidité, finesse de l'aigu, élégance de timbre séduira ceux qui sont plus attachés à la musique qu'aux effets superflus. Un aboutissement de la lecture réseau actuelle.

Bruno Castelluzzo

TIMBRES	■ ■ ■ ■ ■ ■ ■ ■
DYNAMIQUE	■ ■ ■ ■ ■ ■ ■ ■
SCENE SONORE	■ ■ ■ ■ ■ ■ ■ ■
QUALITE/PRIX	■ ■ ■ ■ ■ ■ ■ ■

SYSTEME D'ECOUTE

Préampli : ATC SCA2
 Amplificateur : FM Acoustics 611
 Enceintes : PMC MB2i
 Câbles : FM Forceline, Transparent Cable XLR, USB Stealth, secteur Nodal Audio P1 et Esprit Eureka
 Bloc prises : Nodal Audio LMP2
 Meuble support : Solidsteel

